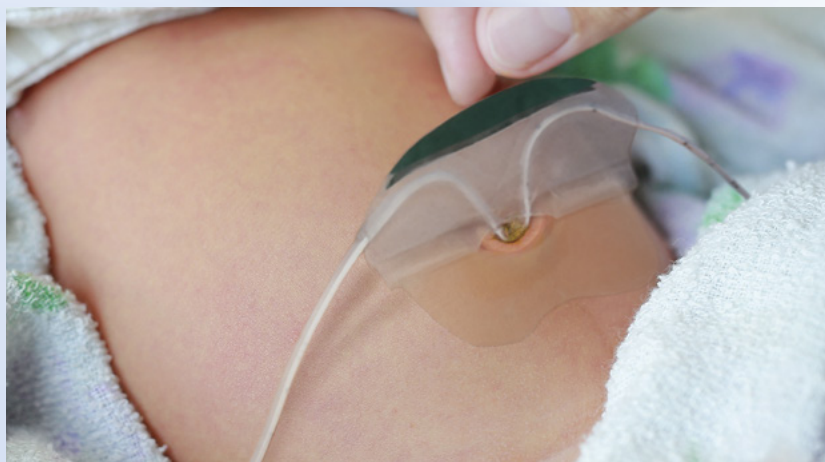
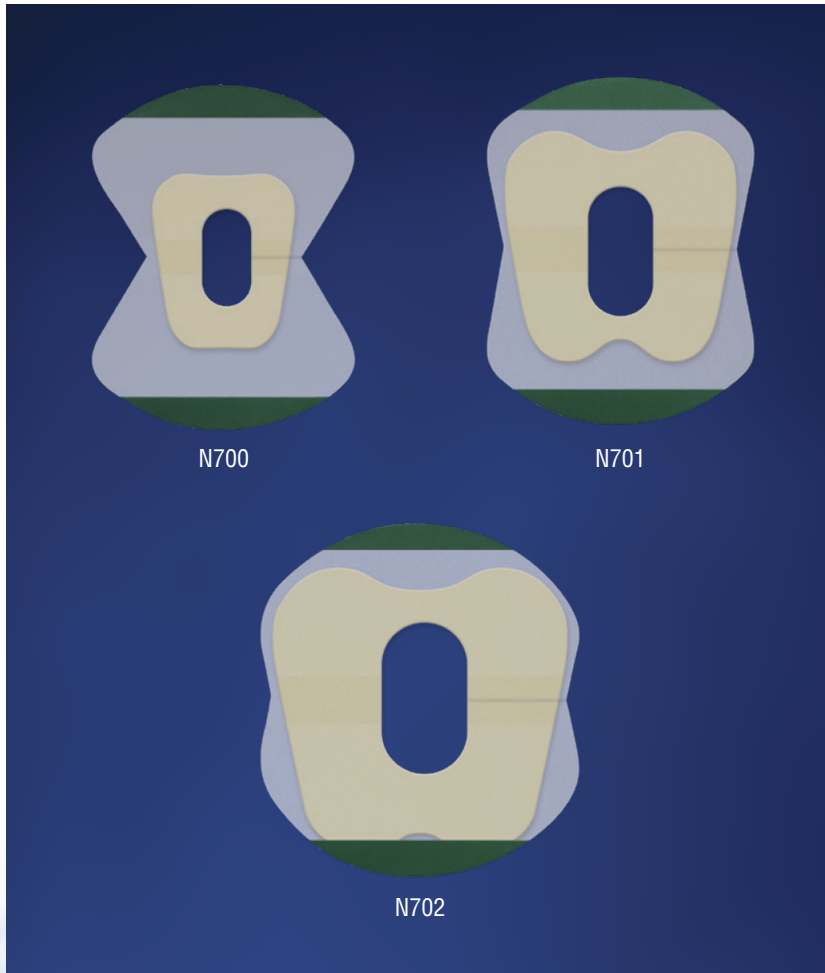


NeoBridge®

PORTA CATETERE OMBELICALE



CARATTERISTICHE E VANTAGGI

- Base idrocolloide NeoBond® delicata sulla pelle
- Lembi di posizionamento sicuro progettati per attenuare la tensione sui tubi e contribuire a evitare lo sloggingamento
- Ospita due cateteri
- Lembo progettato per essere aperto e chiuso ripetutamente
- Il lembo trasparente consente una maggiore visibilità
- Non realizzato con lattice di gomma naturale o DEHP plastificante
- Confezionati singolarmente

Catalogare	Dimensione	Peso ca	Quantità/unità
N700	Micro	800 or less	20/skrzynka
N701	Piccola	800-1200 gm	20/skrzynka
N702	Grande	1200-2200 gm	20/skrzynka

Brevetto USA #5,370,627



NeoBridge®

PORTA CATETERE OMBELICALE

INDICAZIONI PER L'USO

Il NeoBridge ha lo scopo di fissare e sostenere i cateteri ombelicali. È destinato all'uso su pazienti pediatrici (neonati, infanti e bambini).

ISTRUZIONI PER L'USO

Preparazione

Dopo che il catetere è stato inserito, pulire e asciugare la pelle in base al protocollo ospedaliero.

Nota: è importante che la pelle sia il più possibile pulita e asciutta. NeoBridge non aderirà correttamente su pelle umida o peli. Anche oli e lozioni possono influire negativamente sull'adesione.

NON USARE ALCOL.

Applicazione

- 1 Prima di rimuovere il rivestimento di plastica, scaldare attivamente l'adesivo idrocolloide. Le tecniche di riscaldamento includono: tenerlo tra i palmi delle mani per almeno 60 secondi, vicino a un dispositivo di riscaldamento radiante per 10-15 secondi oppure a contatto con un dispositivo chimico di riscaldamento per talloni per 10-15 secondi.
- 2 Rimuovere il rivestimento bianco di carta, quindi staccare e rimuovere il rivestimento trasparente di plastica dalla base idrocolloide.
- 3 Con il taglio sul lato destro e l'estremità più ampia della base idrocolloide rivolta verso la testa del paziente, far scivolare il catetere verso il centro di NeoBridge.
- 4 Applicare la base alla pelle e tenerla in posizione per 60 secondi per assicurare un'aderenza perfetta.
- 5 Staccare e rimuovere il rivestimento satinato dal lembo superiore. Sollevare il lembo e attaccare il/i catetere/i al lembo, ad arco o a forma di U, per ridurre al minimo la tensione con il/i catetere/i, facendo uscire sul lato del lembo.

Nota: non estendere il/i catetere/i nell'area verde del lembo. Se si utilizzano due cateteri, far uscire un catetere su ciascun lato del lembo.

- 6 Staccare e rimuovere il rivestimento satinato dalla parte inferiore del lembo. Sollevare il lembo per allineare l'area verde della parte inferiore con l'area verde della parte superiore e premerli insieme con decisione, chiudendo il/i catetere/i tra i lembi adesivi.
- 7 Staccare i lembi per rimuovere o riposizionare il/i catetere/i a seconda delle necessità, quindi chiudere per fissare.

Rimozione

- 1 Sostituire NeoBridge ogni 5 giorni o in base al protocollo ospedaliero, se precedente.
- 2 Staccare i lembi per rimuovere il/i catetere/i.
- 3 Bagnare NeoBridge con acqua o soluzione salina.
- 4 Staccare lentamente NeoBridge dalla pelle tamponando con acqua o soluzione salina.

AVVERTENZE E PRECAUZIONI

La legge federale limita la vendita di questo dispositivo da parte o su prescrizione di un medico.

NeoBridge deve essere utilizzato solo quando il paziente è sotto la supervisione continua e diretta di operatori sanitari qualificati.

Interrompere immediatamente in caso di irritazione cutanea.

NeoBridge non aderirà correttamente su pelle umida o peli. Oli e lozioni possono influire negativamente sull'adesione.

Non usare alcol per pulire la pelle prima dell'applicazione.

Esclusivamente per uso monopaziente.



Manufactured by Neotech Products LLC. 28430 Witherspoon Pkwy, Valencia, CA 91355 USA

©2022 Neotech Products LLC. Product configuration is a trademark owned by and exclusively associated with Neotech.



Fabbricato
Negli USA

M746 Rev A